

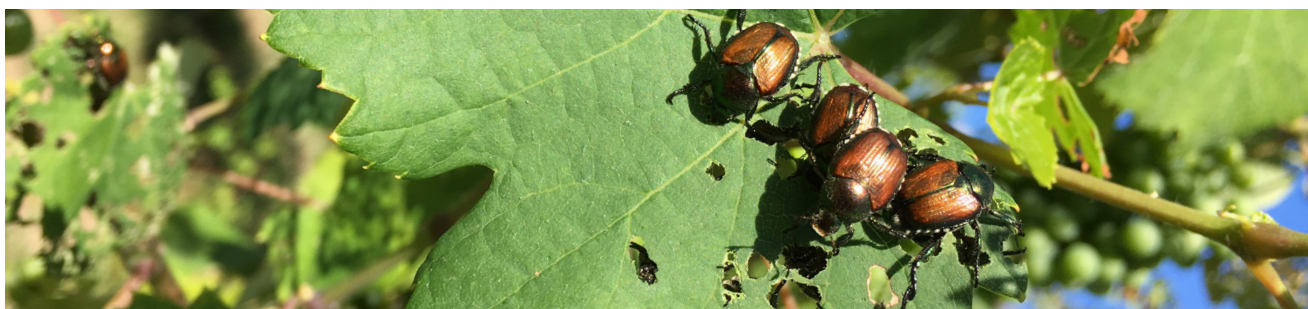
## Scheda misure pratiche



# Gestione del coleottero giapponese in viticoltura

(*Popillia japonica*)

Viticultura



1.

Il coleottero giapponese (*Popillia japonica*) è un organismo da quarantena prioritario e presente in Svizzera. Gli adulti sono particolarmente voraci e si nutrono di foglie, fiori e frutti, determinando forti defogliazioni e possibili danni alla produzione. Le larve si sviluppano nel terreno nutrendosi di radici di piante erbacee, che vengono progressivamente indebolite. Gli individui di coleottero giapponese possono essere inconsapevolmente trasportati durante gli spostamenti da una zona infestata. La gestione efficace dell'insetto si basa su misure preventive e su misure di lotta adattate al livello di presenza.

## Misure preventive

Per evitare la diffusione dell'insetto è importante rispettare le misure preventive obbligatorie elencate nella Decisione generale federale ([FF 2025 923](#)) che concernono il trasporto di materiale vegetale, compost, materiale di scavo e piante, proveniente da una zona in cui è stata confermata la presenza del coleottero giapponese ([cartina delle zone](#) disponibile al sito [www.ti.ch/coleottero-giapponese](http://www.ti.ch/coleottero-giapponese)). È inoltre importante adottare tutte le misure per evitare un trasporto passivo di adulti o larve, tra cui l'ispezione di vestiti, attrezzi da lavoro, veicoli o dell'uva raccolta, e la pulizia dei macchinari da terriccio o resti di vegetali, prima di spostarsi da zone con presenza accertata dell'insetto.

2.



Ispezionare le piante.

3.



Ispezionare l'uva raccolta.

4.



Controllare vestiti e macchinari.

## Gestione del coleottero giapponese in viticoltura

### Misure di lotta

In caso di presenza confermata di insetti adulti o larve, per definire la gestione più efficace è importante valutare lo stato dell'infestazione (bassa, media, alta), la tipologia di danno (foglie, fiori, frutti, radici) e verificare la zona in cui ci si trova (infestata, cuscinetto o indenne).

La valutazione del danno sulla vite si basa esclusivamente sul grado di defogliazione del volume fogliare definitivo (femminelle escluse), mentre i grappoli non vengono presi in considerazione in quanto non attaccati. Il coleottero giapponese predilige le foglie giovani più tenere, quindi è importante monitorare le femminelle per verificare lo stato dell'infestazione, tenendo conto che la defogliazione avviene progressivamente partendo dall'alto del filare.

#### Bassa infestazione

La presenza è limitata ad alcuni individui e non sono presenti danni rilevanti.

#### Media infestazione

La gestione dell'insetto diventa impegnativa e sono presenti i primi danni rilevanti.

#### Alta infestazione

La parcella è infestata, la soglia di danno accettabile è superata e la gestione è critica.

Esempio d'infestazione per un **danno su foglia** di vite:



5.



6.



7.

La gestione in viticoltura varia in funzione della propria situazione, ma lo scopo finale è sempre quello di contenere il numero di insetti presenti a una soglia di danno fogliare tollerabile, evitare perdite di produzione e mirare a una convivenza. Per ottenere una migliore efficacia è possibile combinare tra loro le diverse **misure di lotta** attualmente disponibili, descritte in seguito.

## Gestione del coleottero giapponese in viticoltura

### Protezione con reti

La protezione delle piante con reti antinsetto può essere utile a partire da un'infestazione media. Considerata la dimensione dell'adulto la maglia deve essere inferiore a 5 mm. Le reti antigrandine possono ostacolare l'insetto, soprattutto se ben chiuse nella parte alta del filare. Questa misura è molto efficace e può essere applicata in tutte le parcelle con presenza di adulti confermata.



8.

### Gestione della coltura

Una gestione delle colture che considera la biologia dell'insetto può essere utile nel caso di media o alta infestazione. È consigliato cimare il filari prima della fine di giugno e successivamente lasciar crescere le femminelle sulle quali gli adulti dell'insetto si concentreranno, diminuendo la pressione sulla superficie fogliare utile. È possibile eseguire una cimatura finale una volta superato il picco di volo dell'insetto, verso fine luglio.

La rotazione dei prati adiacenti al vigneto o lavorazioni del suolo tra aprile e maggio o tra agosto e settembre, possono contenere la presenza di larve nelle zone infestate, diminuendo la pressione da parte degli adulti.



9.

### Prodotti insetticidi

L'utilizzo di prodotti insetticidi in Canton Ticino, secondo le indicazioni del Servizio fitosanitario cantonale, è attualmente possibile solo in viticoltura e all'interno della zona infestata, rispettando le condizioni di applicazione. Il 30% di defogliazione del volume fogliare definitivo rappresenta la soglia entro la quale non si hanno danni alla produzione.

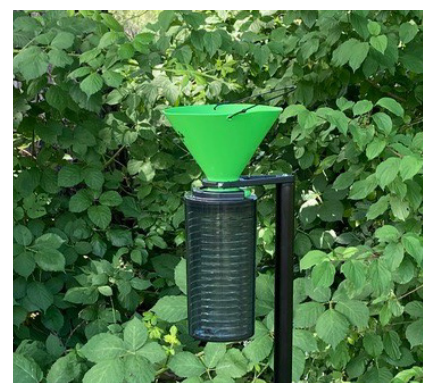
Per maggiori informazioni consultare la scheda tecnica sul [trattamento fitosanitario in viticoltura](http://www.ti.ch/coleottero-giapponese), disponibile al sito [www.ti.ch/coleottero-giapponese](http://www.ti.ch/coleottero-giapponese).



10.

### Trappole a feromoni

La posa di trappole a feromoni è utile con un'infestazione da media a alta, con lo scopo di effettuare una cattura massale fuori dal vigneto. Questa misura ha un'efficacia variabile ed è di supporto ad altre misure di lotta, in particolare alla cattura manuale. Un'installazione non corretta delle trappole può avere effetti indesiderati, attirando più insetti di quelli che è in grado di catturare. La posa di trappole è possibile unicamente nella zona infestata. Per maggiori informazioni consultare la scheda tecnica sulla [posa di trappole a feromoni](http://www.ti.ch/coleottero-giapponese), disponibile al sito [www.ti.ch/coleottero-giapponese](http://www.ti.ch/coleottero-giapponese).



11.

## Gestione del coleottero giapponese in viticoltura

### Basi legali

- Ordinanza sulla salute dei vegetali (OSaIV, [RS 916.20](#)).
- Ordinanza sull'emissione deliberata nell'ambiente (OEDA, [RS 814.911](#)).
- Ordinanza del DEFR e del DATEC concernente l'ordinanza sulla salute dei vegetali (OSaIV-DEFR-DATEC, [RS 916.201](#)).
- Decisione generale per impedire la diffusione di *Popillia japonica* Newman – Cantoni interessati: Ticino, Vallese, Grigioni ([FF 2025 923](#)).
- Decisione generale concernente l'autorizzazione di un prodotto fitosanitario in casi particolari ([FF 2025 1583](#)).

### Fonti immagini

1, 2, 4, 5, 6, 7, 8, 11 - Sezione dell'agricoltura, Servizio fitosanitario  
3, 9, 10 - Getty Images

### Maggiori informazioni

Sul sito [www.ti.ch/coleottero-giapponese](http://www.ti.ch/coleottero-giapponese) sono pubblicate le misure vigenti e le misure di lotta al coleottero giapponese ed è possibile scaricare il volantino in formato PDF.

